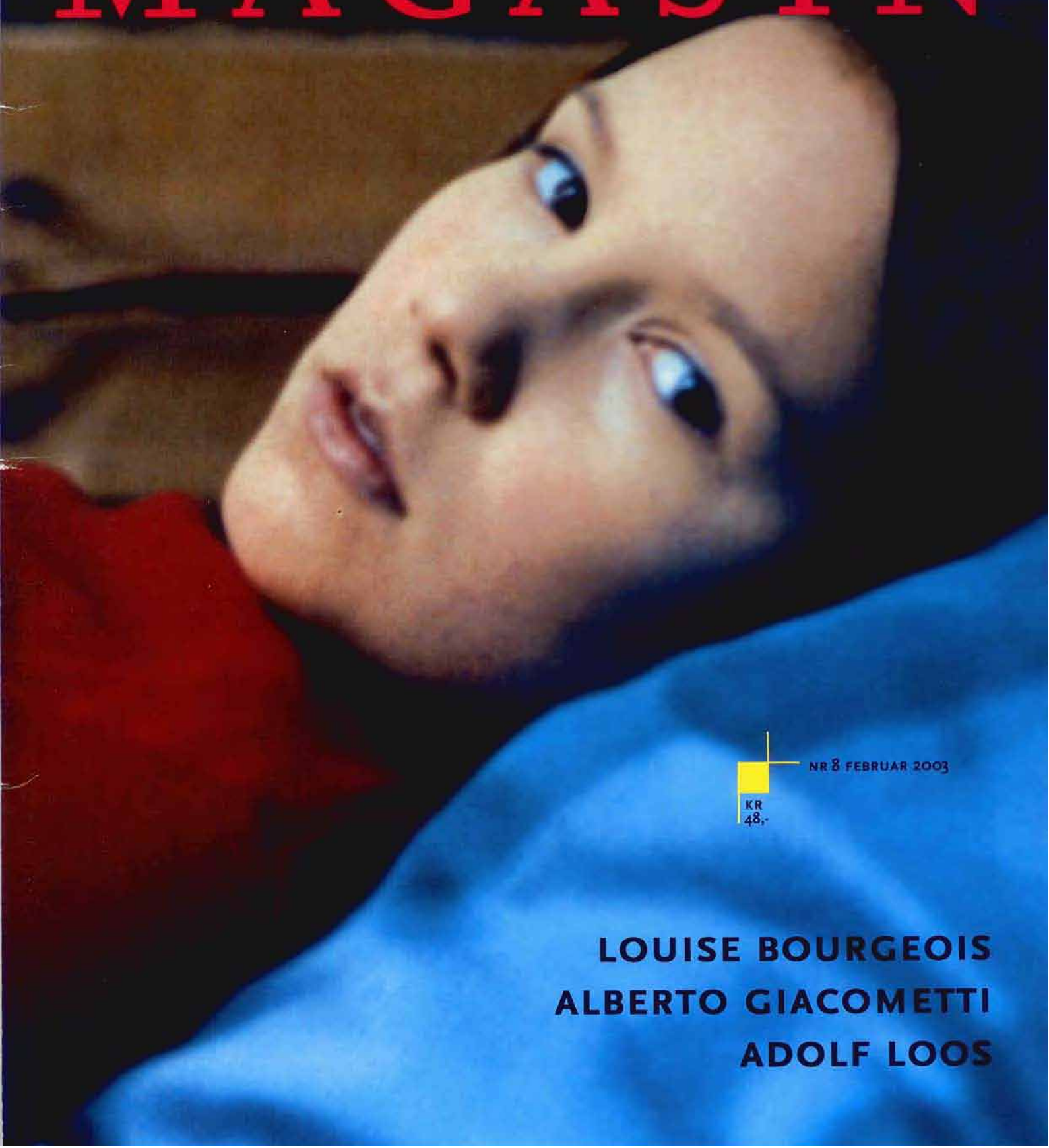


LOUISIANA MAGASIN



NR 8 FEBRUAR 2003

KR
48,-

**LOUISE BOURGEOIS
ALBERTO GIACOMETTI
ADOLF LOOS**

En stol med en god historie

AF TINA JØRSTIAN / REPLIC

FORM. MØBELDESIGNEREN CHRISTINA STRANDS STOL REX LØB SUVERÆNT AF MED SEJREN I DESIGNKONKURRENCEN OM EN STOL TIL KRONPRINS FREDERIK.

FEM MØBELDESIGNERE af samme generation som kronprins Frederik blev i forbindelse med sidste års skandinaviske møbelmesse indbudt til at tegne en stol til kronprinsen. Som del af opgaven skulle designerne selv finde en producent til deres stol.

Christina Strand gik ombord i projektet ved at analysere 30 af de bedste, eksisterende stole for at afkode, hvilke elementer, der tilførte en stol det, hun opfattede som kronprinsværdighed. Overraskende få – viste det sig – bestod prøven, men Christina Strand blev selv klogere på opgaven:

– Min stol skulle have et ungt, dynamisk og eksperimenterende udtryk og samtidig signalere noget klassisk og stilfuldt. På samme måde som Frederik forener modernitet og tradition, fortæller Christina Strand.

Hun henvendte sig til Kvist Møbler, som netop favner både tradition og fornyelse – Kvist producerer de klassiske Brugsen-møbler og står samtidig for nogle af de mest lovende bud på fremtidens møbeludtryk. Og

så besidder Kvist en førende ekspertise inden for formspænding af træ.

– Da Kvist sagde uforbeholdent ja til at være producent på min stol, var jeg ikke et sekund i tvivl om, at jeg ville tegne en formspændt stol. Jeg vidste også instinktivt, at jeg ville afsøge nye grænser for formspænding, at det var dér, jeg skulle finde en vigtig del af stolens udtryk, fortæller Christina Strand.

– Jeg gav mig til at klippe og folde papirark i hundredvis, og efter mange forsøg opstod tanken om at skære en slids i formen, der hvor stolens sæde og ryg mødes. Det gjorde det muligt at lave en dobbeltkrum foldning af sæde og ryg. Denne løsning, der giver optimal siddekomfort, er ikke set før. Høst Kvist var de klar over, at min idé ville presse formspændingsteknikken til det yderste, men de tog udfordringen op – og det lykkedes.

Mens selve det formspændte udtryk var Christina Strands eget suveræne valg, besluttede hun, at stolens øvrige formelementer skulle relatere til og fortælle noget væsentligt om kronprinsen. Stolen blev spændt i egefiner – den stærke, danske træsort med rødder tilbage til landets oprindelse. Sædet blev beklædt med sælskind som en hilsen til Frederiks Grønlandstogter, og stolen fik en x-formet stålfod, hvor x'et repræsenterer kronprinsens kommende nummer i kongerækken.

Rex er en tydelig eksponent for Christina Strands designfilosofi: – For mig er det ikke nok at tegne en stol, uanset hvor vellykket den måtte være rent design- og komfortmæssigt. Det,

der driver mig, er at tilføre noget mere – en ekstra dimension. Det kan være at afsøge en ny, optimal udnyttelse af materialet. Det kan være en markant forbedring af møblets funktion eller at indbygge flere nye funktioner i det samme møbel. Det kan også være at indarbejde en historie – endelig ikke som noget udvendigt og påklistret. Historien skal være et integreret element i møblet – noget der bringer møblet i dialog med brugeren og giver det en særlig identitet.

– Formulerede begrænsninger i en opgave kan ligeledes være utroligt ansporende. Jeg oplever ofte, at begrænsende krav fremtvinger langt større grad af nytænkning og præcision i opgaveløsningen, end hvis opgaven havde været totalt fri.

Den velgennemtænkte og veldesignede stol har ikke kun vakt kronprinsens udelte begejstring. Overalt – både i Danmark udlandet – har der været stor, positiv opmærksomhed omkring den enkle, elegante hvilestol, som giver sin bruger den unikke kombination af perfekt siddekomfort, et karakterfuldt, innovativt formsprog og en iboende historie om kronprinsen. ■

